



Rapport d'activités

2022

signes
de sens



ÉDITO

En ce mercredi 14 juin 2023, les membres de l'association Signes de sens se réunissent en Assemblée Générale pour retracer l'année 2022 et procéder aux formalités caractérisant la vie associative : rétrospective, validation des comptes et du rapport d'activités, renouvellement du Conseil d'Administration, ... verre de l'amitié. Mais la convivialité va durer plus longtemps que d'habitude car cette année, Signes de sens fête ses 20 ans !

Tout commence en 2003 lors d'une rencontre avec une personne sourde lors d'un festival et une interrogation simple mais sans réponse : comment lui rendre accessible la programmation du festival ?

C'est le point de départ du projet Signes de sens. Sans réelle stratégie, les premières rencontres amènent rapidement les premières activités, les premiers partenaires, avec tout un champ à explorer pour permettre à chacun de vivre sa vie avec le plus d'autonomie possible.

Un défi énorme : à l'époque, la loi de 2005 n'existe pas, et l'engagement de la société envers l'inclusion reste à mettre en œuvre !

Jean-Michel Rousseau, président et Simon Houriez, directeur

Ainsi, nous orientons notre action sur la création d'outils pour soutenir les proches et les professionnels dans leur quotidien d'aidants et pour rendre autonomes les personnes en situation de handicap. Notre activité se professionnalise et notre expertise sur les Sourds est de plus en plus reconnue. Mais on ne s'arrête pas là : dans les années 2010, l'équipe s'agrandit, nous posons un premier business plan et travaillons avec d'autres publics que les Sourds. L'association modélise son activité, sa méthodologie et sa vision, développe son modèle économique.

Ces cinq dernières années, tout s'est encore accéléré. L'écosystème devient plus actif sur la question de la fragilité et du handicap, nous pilotons des programmes d'action plus ambitieux, plus systémiques, en lien avec des partenaires d'envergure nationale et nous sommes de plus en plus sollicités. En 2018 nous étions 13 dans l'équipe. Nous sommes aujourd'hui près de 30 !

Le point commun est, qu'au fil de nos projets, nous nous sommes dirigés vers le design inclusif pour aider les acteurs du secteur spécialisé à mieux accompagner les personnes

avec handicap d'un côté, et pour aider les acteurs de droit commun à faire leur transition inclusive de l'autre. C'est la meilleure méthode que nous ayons trouvée pour rendre les choses plus simples, adaptées aux publics en situation de handicap tout en étant également accessibles aux autres !

Ce cheminement de 20 ans, entre prospection et production, explorations collectives et résolution de cas particuliers, tâtonnements et grands pas, sérieux et bonne humeur, coups de gueule et concertation... a construit notre identité : des aventuriers dont l'action est guidée par une vision forte (le handicap et la fragilité sont des sources d'innovation), une mission claire (assurer concrètement la transition inclusive de la société : innovation sur les outils et transformation des pratiques), et une méthode socle (le design inclusif en conception universelle). Cette aventure, ancrée dans les valeurs de l'économie sociale et solidaire, nous sommes déterminés à la poursuivre tous ensemble : bénévoles, membres, Conseil d'Administration, équipe salariée, partenaires, bénéficiaires,...

Un bon anniversaire à nous toutes et tous !

SOMMAIRE

2	Édito
4	L'équipe en 2023
5	Chiffres clés
6	2003-2023 : 20 ans déjà !
7	Le handicap transforme le monde
8	Diffuser la Langue des Signes Française (LSF)
9	Les outils Elix
10-11	Nos actions de médiation
12	Favoriser l'accès à la lecture
13	L'Édition Jeunesse Accessible dans le médico-social
14	Développer les apprentissages à partir de 3 ans
15	Ben le Koala
16	Amorcer la transition inclusive de la culture
16	Le RÉCIT
17	Muséo Out
18-19	Accompagner la transition inclusive par le Design
20	Rendre accessibles les parcours d'apprentissage
21	Nos formations et ateliers
22	Nos soutiens : partenaires et bénévoles
23	On y était !



L'équipe presque au complet, septembre 2022

L'ÉQUIPE EN 2023



AMIN DUQUENNE
Ingénierie
pédagogique



CÉDRIC PIÉTAIN
Formation
& projets LSF



EDWIGE CARTIGNY
Édition & projet Elix



EMELINE SOREL
Projet Ben le Koala



FANNY MAUGARD
Formation
& projets LSF



FÉLICIEN BINEAU
Tournage, montage
& vidéo



GWENAËLLE MERIZZI
Gestion de projets
Transition Inclusive



**JEAN-CHRISTOPHE
GUÉRIN**
Ingénierie
pédagogique



JEANNE HUSSON
Gestion de projets
Transition Inclusive



JULIE LEGLISE
Design inclusif



MAËL WASSON
Webmarketing



MAËLLE BOBET
Gestion de projets
culturels



MARIE ROBBE
Coordination de
l'organisme de
formation



**MARIE-PIERRE
SPANNEUT**
Assistance de
direction



**MARJOLAINE
MANTIN**
Direction



OCÉANE DELRUE
Gestion de contenus
Elix



PAULINE OGER
Design inclusif



PHILIPPE LEDANOIS
Administratif
& financier



ROMAN DAGBERT
Tournage, montage
& vidéo



SÉBASTIEN SEIGNEUX
Gestion du projet Elix



SÉBASTIEN SELLIER
Développement
& partenariats



SIMON HOURIEZ
Direction & Design
pédagogique



SANDRINE PONT
Gestion de projets
Transition Inclusive



VALENTINE CADU
Communication &
Design de service



VIRGINIE BRIVADY
Gestion de projets
Lecture



NOUVEAU/NOUVELLE



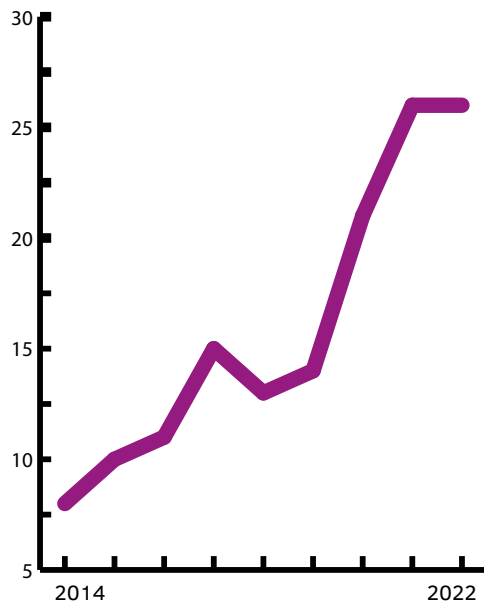
LE CONSEIL D'ADMINISTRATION

Jean-Michel Rousseau, président
Jocelyne Houriez, trésorière
Laurence Thooris, secrétaire

Hervé Chattuais, administrateur
Virginie Commelin, administratrice
Marc Toussaint, administrateur
Olivier Fourdrinoy, administrateur

CHIFFRES CLÉS

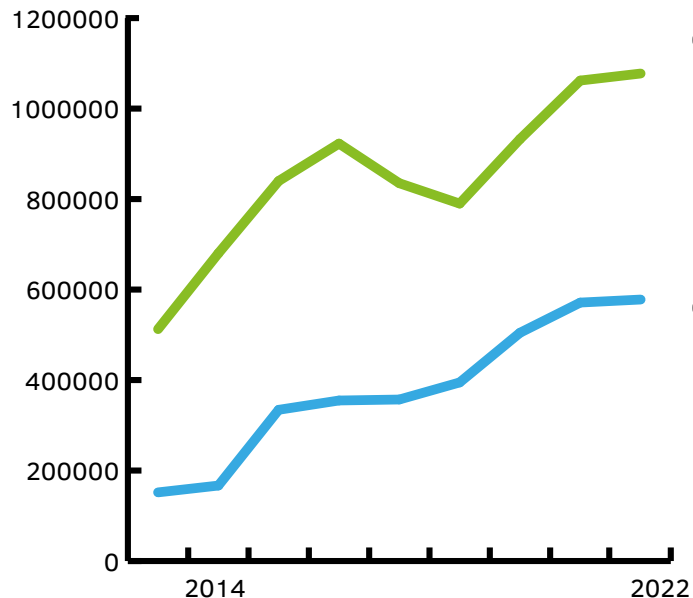
Évolution des effectifs



26

personnes salariées dont
2 alternants (19 ETP).

Évolution du budget et du chiffre d'affaires



1 077 500€
de budget annuel en 2022.

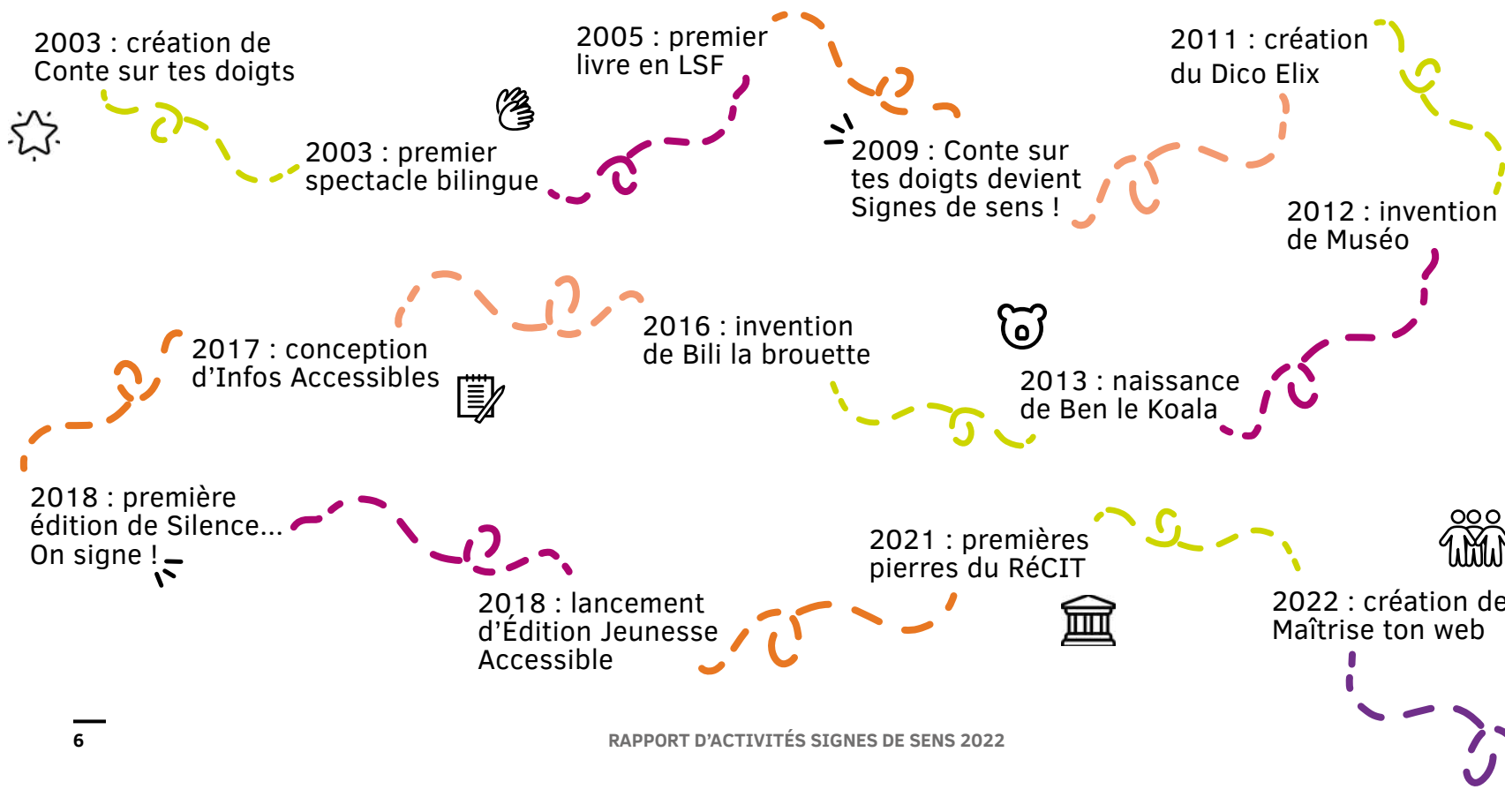


577 947€
de chiffre d'affaires (vente
de produits, prestations,
formations,...) en 2022.

2003-2023 : 20 ANS DÉJÀ !



Au moment d'imprimer ce rapport d'activités, nous n'avons pas encore d'image de notre fête d'anniversaire – ce sera pour l'an prochain – mais nous pouvons retracer ici les dates de naissance de nos principaux projets et outils. Merci à toutes celles et tous ceux qui ont contribué à ces 20 années mémorables !





Faire changer de regard sur le handicap

“LE HANDICAP TRANSFORME LE MONDE”

L'IDÉE

Faire changer de regard sur le Handicap, inspirer et engager les entreprises à innover par le Handicap en transformant leurs pratiques.



UNE CAMPAGNE EN 2 ÉTAPES :

→ À l'occasion de la SEEPH 2021, diffusion d'une mini-série de 5 vidéos sur des innovations du quotidien nées du handicap.

→ En 2022, animation de 7 ateliers en entreprises ou réseaux d'entreprises. Une diversité de structures a été sensibilisée: 3 entreprises (GRDF, Norauto, Arkea Capital), 2 Directions Régionales Agefiph (Bretagne, Hauts de France) et 2 réseaux d'entreprises (réseau Alliances et World Forum Lille).



IMPACTS & RÉSULTATS



90

participants à nos ateliers



8,8k

vues des vidéos sur Youtube

PERSPECTIVE

- Intégration de l'atelier «Le Handicap transforme le monde» à notre catalogue de formations, pour poursuivre nos actions auprès des entreprises.

PARTENAIRES



france•tv

PROGRAMME LANGUE DES SIGNES



En 2022, nous avons poursuivi le projet de lexicalisation des métiers en partenariat avec l'AGEFIPH. Nous avons posé les bases de deux grands projets pour les années à venir : «Elix et l'école» et «Elix et les métiers». Pour accélérer cette lexicalisation, nous avons lancé le Studio Elix, plateforme web de collecte de signes à distance. Enfin, nous avons fait nos premiers pas en matière d'intelligence artificielle avec la réalisation d'un prototype de reconnaissance de gestes que nous souhaitons inclure dans notre offre elearning.

AMBITION

Faire vivre la cité en langue des signes et faciliter l'inclusion à l'école, en formation et en emploi des personnes sourdes.

<https://dico.elix-lsf.fr>



Les temps forts de l'année 2022

Signature d'un partenariat avec le comité départemental du jeu d'échecs avec le projet «Elix et les échecs».

Succès auprès des particuliers de la campagne de dons «Elix et l'école» avec près de 4000€ de dons collectés.

Soutien de l'AGEFIPH au projet «Elix et les métiers» pour les 3 ans à venir.



Diffuser la Langue des Signes Française (LSF)

LES OUTILS ELIX

Elix est un ensemble de services numériques dédiés à la LSF. Outre le Dico Elix qui compte à ce jour plus de 51 000 vidéos de signes et de définitions, c'est aussi une offre e-learning (Elix Académie) et une boutique (La Boutique Elix). Elix est à la pointe de l'innovation avec le développement d'un outil de reconnaissance automatique de signes.

Février à décembre

50 termes ajoutés au Dico Elix et tournage du portrait d'un joueur d'Échecs sourd pour «Elix et les échecs».

Mars à février

100 termes ajoutés au Dico Elix ainsi que le tournage de deux portraits de journalistes sourds pour «Elix et le journalisme».

Mars à août

Réalisation du prototype de reconnaissance de signes basé sur une approche Deep Learning.

Septembre à novembre

Conception et réalisation du Studio Elix, nouvelle plateforme web de collecte de signes à distance.

Octobre

Lancement des projets «Elix et l'école» et «Elix et les métiers».



IMPACTS & RÉSULTATS



86 000

utilisateurs actifs de l'application (+7%)



+ 4 000

vidéos supplémentaires en 2022

PERSPECTIVES

- Mise en vente du module elearning LSF niveau A1.1.
- Poursuite des projets « Elix et l'école » et « Elix et les métiers » avec la création de parcours numériques, la constitution de signaires spécifiques et la refonte du socle technique d'Elix.
- Lancement des offres pour les entreprises «La Box Dites-le en langue des signes».

PARTENAIRES



Nous remercions également les partenaires contributeurs.



Des activités pour une ouverture culturelle

NOS ACTIONS DE MÉDIATION



SILENCE... ON SIGNE ! 5ème édition

Des collégiens, sourds et entendants, de la région Hauts-de-France ont été sensibilisés à la langue des signes par Signes de sens. Des ateliers de création de chansigne ont également été animés par Les Petites Mains.

La restitution du projet a eu lieu à l'Aéronef avec le concert exceptionnel d'HK et les Saltimbanks.



SE COMPRENDRE SANS S'ENTENDRE

Organisation d'une journée en partenariat avec la ville de Lille, les 2 et 3 décembre 2022 à la gare Saint-Sauveur. Au programme : représentations scolaires et tout public du spectacle « Parle Plus Fort ! » (IVT), un « repas sans son » en partenariat avec le Bistrot St So, un après-midi jeux « Dites-le en langue des signes » et un concert chansigné par « MoHican » et Laety.



100

collégiens participants



5

collèges de la région (Lille, Ronchin, Béthune, Roncq, Saint-Amand-Les-Eaux)



Vidéo
du projet



350

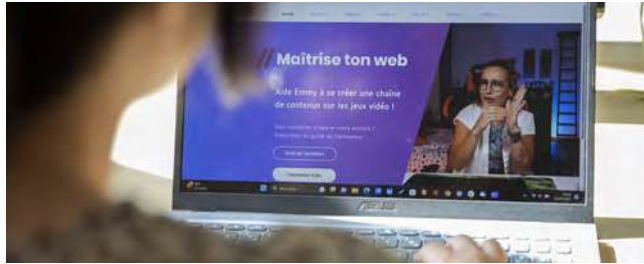
personnes participantes





Des activités pour une ouverture culturelle

NOS ACTIONS DE MÉDIATION



MAÎTRISE TON WEB, OUTIL D'ÉDUCATION AUX MÉDIAS

Le jeu "Maîtrise ton web" accompagne les enfants de cycle 3 (CM1, CM2, 6ème), avec ou sans handicap, dans leurs usages des médias et des réseaux sociaux. Lancé en 2022, le jeu a rapidement trouvé son public et compte à ce jour près de 5000 utilisateurs. L'outil est proposé gratuitement aux médiathèques, aux structures médico- sociales, sociales et éducatives, il est possible d'y jouer sur ordinateur, tablette et même téléphone.



VISITES GUIDÉES EN LSF

Visites de lieux culturels en langue des signes française grâce à un guide sourd ou un interprète LSF. Les visites ont eu lieu à la BNF, à l'Institut du Monde Arabe, au Palais de la Porte Dorée et au Mémorial de la Shoah (nouveau 2022).



LA LSF EN MAGASIN

Opération de sensibilisation à la langue des signes pour les collaborateurs et les clients de la marque JD Sports. Présence d'affiches en LSF en magasin, sensibilisation en ligne suivie par les équipes et organisation d'un concert chansigné.



5000
utilisateurs
et utilisatrices



1
prix EMI des Assises
du Journalisme



148
visiteurs



11
visites guidées



20
magasins mobilisés



50
affiches avec des signes
en magasin

Vidéo
du projet



PROGRAMME LECTURE



En 2022, nous avons mené une stratégie territoriale pour permettre une cohérence de l'offre inclusive sur une même région. Cela a permis de démultiplier notre impact sur des territoires spécifiques, en complément du soutien apporté à la centaine de bibliothèques déjà accompagnées dans toute la France (et à l'étranger).

AMBITION

Accompagner les territoires pour donner accès à la lecture aux 10 % d'enfants qui ont besoin d'adaptations spécifiques.

<https://e-j-a.fr>



Les temps forts de l'année 2022

Formation des bibliothèques de l'Institut Français à Madagascar.

Organisation d'une journée professionnelle à Lyon avec le CNFPT.

Partenariat avec Normandie Livre et lecture pour implanter l'EJA sur leur territoire.

Partenariat avec Les Petits Champions de la Lecture pour intégrer 2 livres dys à la sélection.

Appel à manifestation d'intérêt pour l'accompagnement de 50 bibliothèques en Auvergne-Rhône Alpes.



Faciliter l'accès à la lecture pour tous

L'ÉDITION JEUNESSE ACCESSIBLE DANS LE MÉDICO-SOCIAL

L'IDÉE

Faire du lien entre les bibliothèques équipées avec des livres accessibles et les établissements médicosociaux et les classes inclusives, qui connaissent peu ces livres et en ont pourtant besoin.



PROTOTYPAGE DE DEUX SOLUTIONS :

→ Un parcours de partenariat entre une bibliothèque et un établissement médico-social (ESMS), avec tous les outils nécessaires tout au long du parcours,

→ Une box Édition Jeunesse Accessible avec une quinzaine de livres, à destination des Unités d'Enseignement en Maternelle et Élémentaire Autisme (UEMA et UEAA).

La box contient également un livret de prise en main et de découverte de l'EJA pour aller plus loin et renouveler un stock de livres.



TÉMOIGNAGE

«Les outils permettent d'avoir une base claire dès le début. C'est un atout pour communiquer avec les structures.»

Bibliothécaire de St-Quentin (02), ayant testé le dispositif.

PERSPECTIVES

- Tests et finalisation des prototypes.
- Diffusion des outils et déploiement des box via un appel à manifestation d'intérêt national.

PARTENAIRES



Un grand merci aux bibliothèques de Saint Quentin (02) et Compiègne (02), et aux UEMA de Lille (59) et Bondues (59).

PROGRAMME APPRENTISSAGES ET TSA

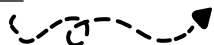


L'année 2022 a marqué de nouvelles relations avec les partenaires de Ben le Koala, notamment les UEMA (Unités d'Enseignement en Maternelle Autisme), pour l'inclusion et la réussite scolaire de tous les enfants.

AMBITION

Accompagner les apprentissages des enfants à partir de 3 ans, avec ou sans handicap, et développer leur autonomie.

[La vidéo du projet en UEMA.](#)



Les temps forts de l'année 2022

Début du projet avec les UEMA.

Lancement de la mallette musicale dans 10 magasins Cultura.

Mise à jour de l'application.

Conception de nouveaux outils à imprimer sur de nouveaux thèmes.



Développer les apprentissages du quotidien à partir de 3 ans

BEN LE KOALA

Ben le Koala accompagne les enfants dans les apprentissages du quotidien grâce à une série de vidéos pédagogiques et des outils numériques et papier.

Février à mars

Immersion et observations en UEMA.

Avril à mai

Ateliers de co-design pour la conception des nouveaux outils.

Juin à août

Conception et prototypage des nouveaux outils.

Septembre

Tests des outils avec de nouvelles UEMA, des pros et des parents.

Octobre

Formalisation d'une évaluation d'impact de l'application mobile.

Décembre

Constitution du comité scientifique.



IMPACTS & RÉSULTATS



300 000

téléchargements des applications

PERSPECTIVES

- Refonte de l'appli : sortie des nouvelles vidéos et éléments à imprimer.
- Intégration d'une boutique dans l'application avec des produits physiques.
- Développement de l'axe Santé et l'axe musique.
- Études d'impact du dispositif et constitution d'un comité scientifique.
- Rencontrer des acteurs dans le champ de l'autisme au Québec.

PARTENAIRES





LA CULTURE INCLUSIVE AVEC LE RÉCIT

Depuis 2021, le RÉCIT fédère un réseau d'acteurs – institutions culturelles, médico-social, politiques publiques et personnes en situation de handicap – partageant des enjeux autour de la Culture Inclusive. Le RÉCIT est un outil d'animation, d'expertise et de ressources pour dynamiser l'inclusion sur le territoire et accompagner les membres.

AMBITION

Amorcer la transition inclusive de la culture pour les publics, artistes et équipes culturelles en situation de handicap.



50

membres du RÉCIT
(en situation de
handicap ou non)
.....



3

outils prototypés pour
accompagner la transition
inclusive de la culture
.....

Les temps forts de l'année 2022

Mars : codesign inclusif
formation culture & inclusion
à la MAVA.

Novembre : lancement de l'année 2 du RÉCIT
au PBA autour de l'exposition Prière de Toucher,
avec l'intervention de l'Action Bénévole du GAPAS
et Tisseurs d'Ondes.

Janvier : codesign inclusif
Bilan d'accessibilité
au PRATO.

Juin : bilan de l'année
de préfiguration au musée
Cassel de Flandres.

Codesign inclusif
« Participation inclusive »
au musée des Beaux-arts
de Valenciennes.



Amorcer la transition inclusive de la culture

MUSÉO OUT

MUSÉO invite le public (à partir de 8 ans) à s'immerger dans la vie romaine en découvrant la ville de Bavay il y a 2000 ans. Depuis 2021, nous développons Muséo Out, la version hors-les murs grâce à une mallette et une animation. En 2022, nous avons achevé la conception du projet et testé l'animation par des personnes en situation de handicap.

L'IDÉE

Permettre à tous les publics, avec ou sans handicap, de découvrir le Forum Antique de Bavay, mais aussi favoriser les rencontres et permettre de porter un nouveau regard sur les personnes en situation de handicap.

MUSÉO OUT, C'EST :

- Une mallette pédagogique accessible, avec 14 reproductions d'oeuvres en 3D, pour découvrir le musée hors-les-murs.
- Une expérimentation innovante avec une animation par des jeunes et des adultes en situation de handicap. L'animation inclusive permet la valorisation des rôles sociaux: les animateurs sont acteurs de la démocratisation culturelle. L'animation a eu lieu dans 6 structures différentes : centres de loisirs, camps scouts, Action Bénévole du Gapas, centre social, accueil de jour et classe ULIS.



IMPACTS & RÉSULTATS



1

formation des animateurs avec deux vidéos pédagogiques accessibles, des livrets de formation et une brochure pour l'accueillant



9

animations menées par des animateurs en situation de handicap



132

joueurs (enfants et adultes)

PERSPECTIVES

- Production d'un magazine numérique Education artistique et culturelle.
- Création d'un livret de compétences pour les animateurs en situation de handicap.

PARTENAIRES



LE DESIGN AU SERVICE DE LA TRANSITION



En 2022, nous avons accompagné une quinzaine d'acteurs du droit commun (collectivités, entreprises, ...) et du médico-social dans leur virage inclusif et la transformation de leur offre de services. Notre méthode permet la collaboration de ces écosystèmes pour imaginer de nouvelles façons de travailler ensemble, oeuvrant en faveur de l'auto-détermination et du pouvoir d'agir.

AMBITION

Donner accès à chacun et chacune à l'exercice d'une pleine citoyenneté et d'une pleine participation à la vie de la société (emploi, loisirs, culture, lecture, etc.).



Notre méthode de design inclusif

IMMERSION

Rencontres avec des personnes en situation de handicap (PSH) pour comprendre leurs enjeux quotidiens (visites, voyages accompagnés,...).

IDÉATION

Ateliers de co-design inclusifs avec acteurs et PSH pour prioriser les axes de travail et imaginer collectivement des solutions.

PROTOTYPAGE

Donner vie à l'idée et la tester en situation d'usage au contact des personnes en situation de handicap.

DÉPLOIEMENT

Déployer les solutions sur d'autres territoires en les adaptant aux différents contextes.



Accompagner la transition inclusive

LE DESIGN AU SERVICE DE LA TRANSITION



TRANSDEV : POUR UNE MOBILITÉ PLUS INCLUSIVE

La mobilité inclusive est un enjeu essentiel pour permettre aux personnes en situation de handicap d'avoir accès aux services de proximité, à l'emploi,... L'ambition est de rendre le service plus inclusif, pour satisfaire plus de voyageurs dans leur mobilité du quotidien. Les équipes ont été sensibilisées : elles ont participé à des visites inspirantes et voyages accompagnés et ont imaginé des solutions lors d'ateliers de co-design inclusifs.



6
prototypes proposés



6
ateliers de co-design inclusifs



UGECAM LA ROCHE-SUR-YON : CO-CONSTRUIRE UNE VISION COMMUNE

Nous avons été sollicités pour préparer la réécriture du projet d'établissement et permettre une meilleure compréhension du virage inclusif.

Le projet a permis aux équipes de s'approprier les transformations du secteur, en partageant une vision commune du virage inclusif, avec des regards croisés entre la direction et les équipes pour co-construire la feuille de route et identifier les chantiers prioritaires.



60
professionnels participants



4
chantiers prioritaires identifiés



GAPAS : RESSOURCES HUMAINES, QUALITÉ DE VIE ET AUTODÉTERMINATION

L'accueil et l'intégration de nouveaux professionnels sont des enjeux majeurs et un moment stratégique dans une association. Cette prestation a permis l'optimisation du parcours d'intégration d'un nouveau salarié. Il a été appréhendé avec une double attention :

- favoriser la qualité de vie au travail des salariés,
- agir sur la qualité de vie des personnes accompagnées et leur auto-détermination.



2
ateliers de co-design



5
fiches-actions



Rendre accessibles les parcours d'apprentissage

LES FICHES PRAGMATIC

De la période d'apprentissage jusqu'à l'entrée dans le monde professionnel, ces ressources numériques aident à l'acquisition et au maintien des compétences pour les personnes en situation de handicap ou de fragilité. En 2022, nous avons créé des gabarits, testés et évalués par des chercheurs indépendants, des experts et des auto-représentants des personnes en situation de handicap.

Septembre 2021 à mars 2022

Immersion et premières séances de co-design.

Mars

COFIL et présentation du projet aux partenaires.

Avril à mai

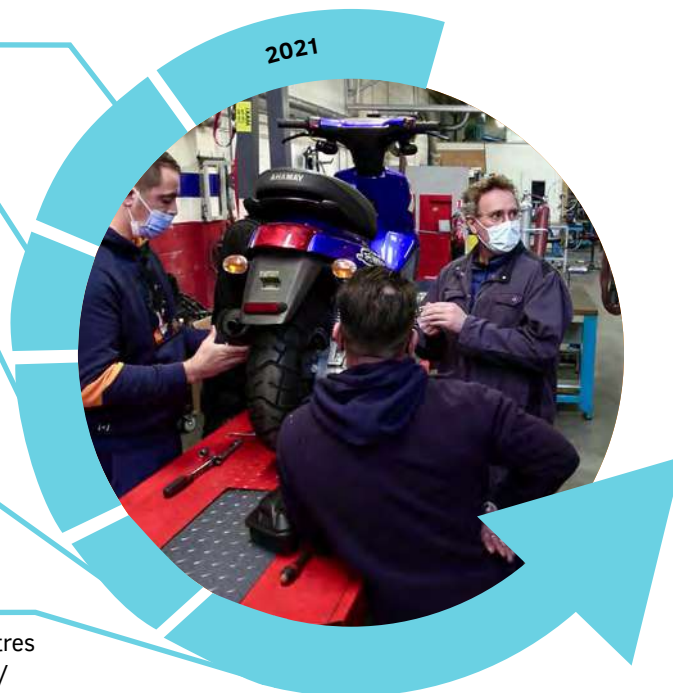
Élaboration d'un prototype de fiches de contenus pédagogiques numériques en mécanique.

Juin à décembre

Boucle de tests et améliorations du prototype.

Octobre à décembre

Codesign pour décliner dans les autres secteurs de formation (bureautique/ accueil, assistance informatique).



IMPACTS & RÉSULTATS

12
fiches Savoir-Faire
.....

9
partenaires majeurs de l'inclusion et de la formation
.....

PERSPECTIVES

- Tests du prototype avec le laboratoire ScaLAB de Sciences Cognitives & Sciences Affectives de l'Université de Lille.

- Production d'un état de l'art des contenus pédagogiques accessibles.

- Écriture du plan de déploiement avec le COFIL pour accompagner la transition inclusive de la formation professionnelle.

PARTENAIRES



Changer le regard de tous sur le handicap

NOS FORMATIONS & ATELIERS



FORMATIONS EN LIGNE

Nous développons des formations en ligne pour apprendre à son rythme et en autonomie. Nous proposons notamment deux niveaux de sensibilisation à la langue des signes (Elix Académie) pour un premier pas vers la langue des signes et la culture sourde, ainsi qu'une formation sur l'Édition Jeunesse Accessible pour connaître les différentes adaptations de livres.



300

personnes ayant suivi les sensibilisations en ligne



24 200€

de chiffre d'affaires (dont 17 000€ vendus au Département du Nord pour former leurs agents)



FORMATIONS EN PRÉSENTIEL

Des formations adaptées aux attentes et au niveau de chacun (formations intensives, initiations). Nous intervenons en entreprise. Nos formations sont certifiées Qualiopi.

Nouveauté : formation à la communication claire, une journée pour concevoir des supports de communication plus accessibles.



34

formations (langue des signes, Édition Jeunesse Accessible, rédaction claire, découverte des handicaps, culture...)



317

personnes formées



ATELIERS & SENSIBILISATIONS

Des ateliers participatifs et ludiques pour faire découvrir la langue des signes et sensibiliser à la différence. Nous proposons également des sensibilisations aux troubles Dys et des initiations au Bébé Signe.



41

sensibilisations et ateliers



601

personnes sensibilisées

NOS SOUTIENS

Signes de sens bénéficie du soutien des acteurs nationaux Ashoka et la Fondation la France s'engage. Signes de sens bénéficie également d'un appui en mécénat de compétences pour le développement technologique de ses solutions (StepWise) et pour ses orientations stratégiques (Latham&Watkins, Impact Lawyers et 1 2 3 Impact Mécénat).

NOS GRANDS PARTENAIRES

Nous remercions chaleureusement tous nos partenaires pour leur engagement, confiance et soutien. Sans eux, notre projet n'existerait pas !



NOS BÉNÉVOLES

Pauline Chevrier, Sébastien Claeys, Brigitte Delsaux, Catherine Deneve, Lucille Essertel, Justine Fromentin, Aurore Galopin, Jérôme Garitte, Jocelyne Houriez, Thomas Lévêque, Ludovic Lortet, Romain Montagne, Adèle Vasseur.

STAGIAIRES, ALTERNANTES ET APPRENTIS

Blandine Belleil, Laura Donzelle, Amar Ferathia, Claire Hammoum-Faucheux, Célia Rekibi, Anaïs Richard, Camélia Sghayare, Léa Sivasubramaniam, Joyce Tchakounte, Charlotte Vanelslander.

INTERVENANTS PONCTUELS

Alexis Dussaix, Lucille Essertel, Jean-Paul Perbost.

Des événements pour apprendre et partager

ON Y ÉTAIT !

JANVIER

25 JANVIER

« Handicap, innovations et réseaux : l'union fait la force ! » organisé par la Caisse des dépôts et Handitech.

AVRIL

7 AVRIL

Participation au jury de la Fondation La France s'Engage à Paris.

SEPTEMBRE

16 SEPTEMBRE

Opération «La langue des signes à grande vitesse» avec la SNCF.

30 SEPTEMBRE

Rencontres nationales pour le développement de la lecture à Strasbourg.

FÉVRIER

3 FÉVRIER

Participation au colloque de Mes Mains en Or.

22 AU 25 FÉVRIER

Remise de prix pour Elix à la Zero Project Conférence à Vienne.

MAI

5 MAI

IntercoTOUR «Culture et numérique : quel rôle pour les territoires ? » à Clermont-Ferrand.

10 MAI

Remise de prix pour Maîtrise ton web aux Assises Internationales du Journalisme à Tours.

OCTOBRE

11 OCTOBRE

Bootcamp Innovation de l'Agefiph.

15 OCTOBRE

Atelier Ben le Koala à la « Journée des élèves à besoins spécifiques » du réseau Canopé.

MARS

29 & 30 MARS

Université du Réseau des Référents Handicap (URRH), organisée par l'Agefiph.

JUIN

1ER & 2 JUIN

Participation au Salon Handica à Lyon.

DU 2 AU 4 JUIN

Congrès de l'ABF à Metz.

22 JUIN

Soirée jeux en Partenariat avec le Foyer des Oeuvres des Sourds du Nord.

NOVEMBRE

DU 21 AU 27 NOVEMBRE

Semaine de l'Édition Jeunesse Accessible (Salon des écritures singulières et plurielles de l'IRTS (59), atelier « Handicap & Numérique » au Salon Super Demain,...).

30 NOVEMBRE & 1ER DÉCEMBRE

Salon Autonomie à Lille.



**Agissons ensemble en faveur
d'une société plus inclusive
donnant sa place
à chacun**

contact@signesdesens.org / 03 20 06 00 45
www.signesdesens.org



Facebook



LinkedIn



Twitter